

**CAPITOLATO TECNICO
(Allegato B)**

**PROCEDURA NEGOZIATA PER L’AFFIDAMENTO DELLA REALIZZAZIONE DEL
NUOVO PORTALE DEI MUSEI IN COMUNE, DEI SITI WEB MUSEALI DEL SISTEMA,
DELL’APP CORRELATA E DEL NUOVO SITO WEB DELLA SOVRINTENDENZA
CAPITOLINA**

- CIG 6868729E78 -



Zètema Progetto Cultura s.r.l. a socio unico
via A. Benigni, 59 - 00156 Roma
tel. +39 06 82077.1
fax +39 06 82077105
www.zetema.it

Partita IVA - Codice Fiscale
Registro Imprese di Roma
n. 05625051007
Capitale Sociale i.v. euro 2.822.250
R.E.A. di Roma n. 911475



INDICE

CAPITOLATO TECNICO	1
1 Linee Guida	3
1.1 Presentazione generale	3
1.2 Rilevazione della situazione attuale	3
1.3 Dati statistici d'accesso	5
2 Oggetto dell'appalto	6
2.1 Portale MiC e Siti Web Afferenti	8
Sito della Sovrintendenza ai Beni Culturali di Roma Capitale	9
2.2 APP MiC su Piattaforma Ios/Android	9
3 Requisiti Funzionali Web	9
3.1 Grafica, Usabilità e Accessibilità	9
3.2 Standard sviluppi	10
3.3 Requisiti tecnici e funzionali del CMS (Content Management System)	10
3.4 menù di navigazione portale e siti web	15
3.4.1 Sovrintendenza	16
3.4.2 portale dei musei	19
3.4.3 siti web museo	21
3.5 MyMiC	24
3.6 Motore Di Ricerca	25
3.7 Multilinguismo	25
3.8 Calendario	25
3.9 Multimedia	25
3.10 Newsletter	25
3.11 Sala Stampa	26
3.12 Canali Social	26
3.13 Acquisto Online Biglietti, Prodotti Editoriali e Foto	26
3.14 Seo	27
3.15 Flussi Dati Xml/Web Service/Rss	27
3.16 Dimensionamento portale MiC e Siti Afferenti	28
3.17 Dimensionamento Web Sovrintendenza	29
3.18 OpenData	30
4 Requisiti Funzionali APP MiC	30

1 Linee Guida

Il presente Capitolato Tecnico descrive le linee guida progettuali per il rifacimento del portale dei Musei in Comune di Roma Capitale, dei suoi siti web afferenti, della relativa APP MiC mobile IOS/Android e del sito della Sovrintendenza Capitolina ai Beni Culturali.

1.1 Presentazione generale

Zètema, quale società strumentale di Roma Capitale, intende procedere all'affidamento del servizio volto alla realizzazione, con aggiornamento tecnologico e funzionale del nuovo Portale per i Musei in Comune, dei relativi Siti Web afferenti, di una APP MiC mobile IOS/Android e del sito della Sovrintendenza Capitolina ai Beni Culturali.

L'obiettivo dell'affidamento consiste nel rendere il portale e i siti attualmente on-line maggiormente aderenti alle aspettative degli utenti sia dal punto di vista grafico che di navigazione e funzionalità, nel rispetto della normativa vigente in tema di usabilità ed accessibilità dei siti web della pubblica amministrazione. L'attuale portale e i corrispondenti siti, realizzati a partire dal 2006, rappresentano il modello di riferimento per il nuovo sviluppo, che dovrà basarsi, sia a livello di struttura che di contenuti, sulla struttura già esistente.

Nel presente Capitolato Tecnico sono indicate le **specifiche tecniche minime inderogabili** che dovranno avere i rinnovati siti web e l'APP e che sono suscettibili unicamente di proposte migliorative.

Gli operatori concorrenti sono, pertanto, invitati ad acquisire quante più informazioni possibile anche attraverso la navigazione del portale MiC e dei Siti afferenti, dell'APP MiC e del sito di Sovrintendenza.

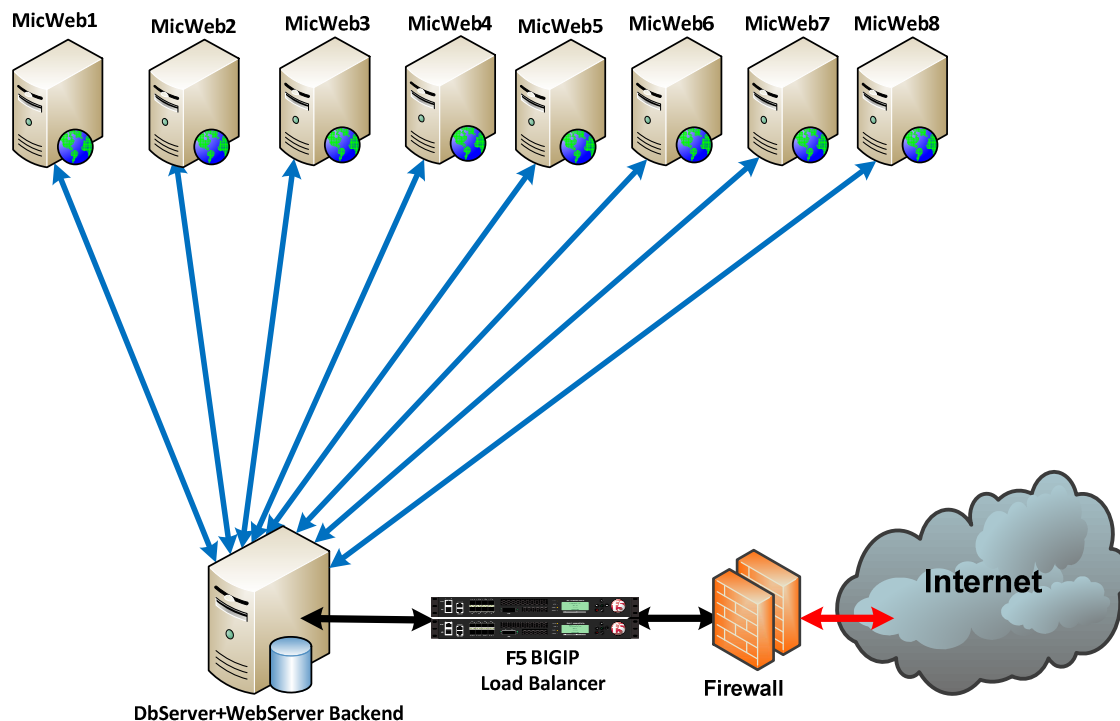
Il presente Capitolato Tecnico comprende inoltre una serie di linee guida grafiche **vincolanti** tramite la fornitura in psd dell'interfaccia di home page e di alcune delle principali pagine interne.

1.2 Rilevazione della situazione attuale

Attualmente il portale dei MiC e i suoi siti web afferenti sono on-line in 4 lingue (Italiano, inglese, spagnolo e francese) e sono composti dalle seguenti architetture:

- **Architettura Hardware:** tutti i siti sono in Housing presso l'IDC di Telecom Italia che ospita una nostra infrastruttura hardware basata su Cisco UCS su cui gira un'infrastruttura virtuale basata su VMware 5.5 a gestione completa del personale tecnico di Zètema.
- **Architettura Software:** il portale dei MiC e i n. 19 siti correlati sono realizzati con CMS Ez Publish versione 4.4.0 che gira su sistemi LAMP CentOS 5.11, MySQL 5.6.30, Apache 2.2.15 e PHP 5.3.3.
- **Architettura Network:** il sistema è composto da n. 8 web server (frontweb pubblico) e da n. 1 Db server (backend redazionale) che sono esposti su internet attraverso n. 2 firewall Cisco in cluster e n. 2 Load Balancer F5 per il bilanciamento del carico.

Di seguito si riporta uno schema esemplificativo dell'architettura attuale:



I siti che vengono serviti da questa infrastruttura sono :

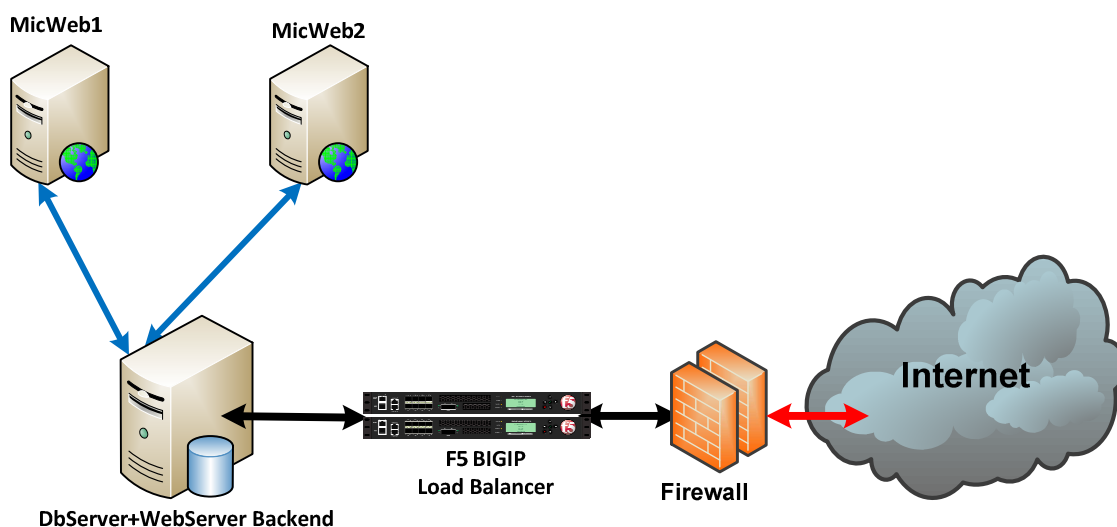
N.	Denominazione	URL
1	Sovrintendenza Capitolina	www.sovrintendenzaroma.it
2	Portale dei Musei in Comune	www.museiincomuneroma.it
3	Musei Capitolini	www.museicapitolini.org
4	Centrale Montemartini	www.centralemontemartini.org
5	Mercati e Foro di Traiano	www.mercatiditraiano.it
6	Museo dell'Ara Pacis	www.arapacis.it
7	Museo Barracco	www.museobarracco.it
8	Museo della Civiltà Romana	www.museociviltaromana.it
9	Museo delle Mura	www.museodellemuraroma.it
10	Museo di Casal de' Pazzi	www.museocasaldepazzi.it
11	Villa di Massenzio	www.museiincomuneroma.it
12	Museo di Roma	www.museodiroma.it
13	Museo Napoleonico	www.museonapoleonico.it
14	Casa Museo Alberto Moravia	www.casaalbertomoravia.it
15	Galleria d'Arte Moderna	www.galleriaartemodernaroma.it

N.	Denominazione	URL
16	MACRO	www.museomacro.org
17	Museo Carlo Bilotti	www.museocarlobilotti.it
18	Museo Canonica	www.museopietrocanonica.it
19	Museo di Roma in Trastevere	www.museodiromaintrastevere.it
20	Musei di Villa Torlonia	www.museivillatorlonia.it
21	Planetario e Museo Astronomico	www.planetarioroma.it

Il sito del Museo Civico di Zoologia, seppur facente parte dei Musei in Comune, non risiede sulla piattaforma oggetto della presente procedura di gara. Nel CMS, tuttavia, dovrà essere garantita un'istanza per questo museo, in modo da garantire che anche le attività del Museo Civico di Zoologia vadano a popolare le sezioni corrispondenti del portale MiC.

Il sito della Sovrintendenza Capitolina, che risponde all'URL www.sovrintendenzaroma.it, è realizzato anch'esso con CMS EZ publish e risiede su un'infrastruttura server separata così strutturata:

Schema Sovrintendenza



1.3 Dati statistici d'accesso

Al solo fine di fornire un'idea del traffico, si riportano di seguito i dati di traffico in media nell'arco dei 12 mesi del 2015:

Accessi totali MiC + siti afferenti	Valore
Media unici giornalieri	5.563
Media unici mensile	165.025
Media unici Annuale	1.980.302
Pagine Viste	6.496.164

Come si può notare la media di accessi unici annuale è di quasi 2.000.000 di accessi unici e di 6.500.000 pagine viste. In gran parte questo traffico è generato dal Portale e dai siti museali più conosciuti: Musei Capitolini, Ara Pacis, Mercati di Traiano, Museo di Roma, Centrale Montemartini e MACRO.

Per quanto riguarda i dati statistici d'accesso per l'anno 2015 del sito di www.sovrintendenzaroma.it i dati sono i seguenti:

Accessi totali Sito Sovrintendenza	Valore
Media unici giornalieri	1.100
Media unici mensile	32.900
Media unici Annuale	394.836
Pagine Viste	6.270

2 Oggetto dell'appalto

Il presente appalto ha ad oggetto i servizi di analisi, progettazione, sviluppo e realizzazione delle nuove versioni del portale, dei siti e della di seguito indicati, comprensivi della declinazione della relativa grafica, nonché dei servizi di formazione, garanzia e manutenzione:

- Portale dei Musei in Comune (MiC) e tutti i siti Web Afferenti**, con migrazione di tutti i dati attuali su architettura OpenSource;
- APP MiC** coordinata con il sito, che riproponga gli stessi dati e informazioni del Web e che consenta agli utenti di acquistare i servizi in vendita sul Web (biglietti, guide/book,foto), con migrazione di tutti i dati attuali su architettura OpenSource.
- Sito web della Sovrintendenza Capitolina**, con migrazione di tutti i dati attuali su architettura OpenSource;

Il Portale MiC, i siti web afferenti e l'APP MiC dovranno essere gestiti e mantenuti mediante un'unica piattaforma di Content Management OpenSource i cui requisiti funzionali e tecnologici sono specificati nel presente Capitolato Tecnico.

Il sito web della Sovrintendenza Capitolina deve essere gestito e mantenuto mediante un'altra piattaforma di Content Management OpenSource autonoma i cui requisiti funzionali e tecnologici sono specificati nel presente Capitolato Tecnico.

I requisiti indicati nel presente Capitolato tecnico e nella restante documentazione allegata si configurano come specifiche tecniche minime inderogabili, suscettibili unicamente di proposte migliorative.

Di seguito sono individuate più nel dettaglio le attività oggetto dell'appalto, che dovranno essere realizzate dall'Appaltatore:

1. Definizione dell'architettura tecnologica;
2. Realizzazione e implementazione di tutti i templates di cui all'Allegato E, sulla base degli elementi grafici principali allegati in formato .psd al presente Capitolato (Allegato D), che saranno forniti da Zètema dietro richiesta dei concorrenti interessati, nelle modalità definite nell'invito a gara;
3. Realizzazione della struttura funzionale del sito e albero di navigazione in base alle indicazioni fornite nel presente Capitolato tecnico;
4. Fornitura dei software OpenSource CMS content management, necessari per la gestione e personalizzazione dei siti web;
5. migrazione di tutti i dati dal portale esistente, dai siti afferenti e dal sito della Sovrintendenza;
6. migrazione di tutti i dati dalla App esistente;
7. Integrazione con i servizi preesistenti: 060608, Sovrintendenza.
8. Creazione di un'area di test e pre-produzione. L'ambiente di test dovrà rimanere operativo per tutta la durata del contratto, al fine di consentire l'effettuazione di eventuali test di implementazione di nuove funzionalità;
9. Installazione del sistema su architettura di riferimento;
10. Configurazione del sistema mediante inserimento dei profili d'utenza con relativi permessi ed autorizzazioni e inserimento dei contenuti relativi al portale Internet desunti dall'attuale piattaforma CMS utilizzata;
11. garanzia su tutte le componenti per un periodo di almeno 36 mesi a decorrere dalla data dell'avvenuto collaudo/verifica di conformità con esito positivo e per i periodi di eventuale rinnovo;
12. Servizi di formazione;
13. Produzione e consegna della documentazione completa di progetto;

14. Manutenzione ordinaria sulle componenti fornite, da intendersi come manutenzione correttiva e adeguativa;
15. manutenzione evolutiva su eventuale richiesta di Zètema, in caso di rinnovo del contratto.

L'intero progetto dovrà essere realizzato su architetture software OpenSource che saranno ospitate nell'infrastruttura virtuale di Zètema in Hosting presso l'IDC di Pomezia.

I servizi oggetto dell'appalto devono essere svolti nel rispetto di quanto previsto nel Capitolato d'Oneri (Allegato A), nel presente Capitolato Tecnico e nella restante documentazione allegata, alla quale si rinvia espressamente, nonché, ove compatibile e/o migliorativa per Zètema, nell'offerta presentata in sede di gara.

2.1 Portale MiC e Siti Web Afferenti

N	Denominazione	URL
1	Portale dei Musei in Comune	www.museiincomuneroma.it
2	Musei Capitolini	www.museicapitolini.org
3	Centrale Montemartini	www.centralemontemartini.org
4	Mercati e Foro di Traiano	www.mercatiditraiano.it
5	Museo dell'Ara Pacis	www.arapacis.it
6	Museo Barracco	www.museobarracco.it
7	Museo della Civiltà Romana	www.museociviltaromana.it
8	Museo delle Mura	www.museodellemuraroma.it
9	Museo di Casal de' Pazzi	www.museocasaldepazzi.it
10	Villa di Massenzio	www.museiincomuneroma.it
11	Museo di Roma	www.museodiroma.it
12	Museo Napoleonico	www.museonapoleonico.it
13	Casa Museo Alberto Moravia	www.casaalbertomoravia.it
14	Galleria d'Arte Moderna	www.galleriaartemodernaroma.it
15	MACRO	www.museomacro.org
16	Museo Carlo Bilotti	www.museocarlobilotti.it
17	Museo Canonica	www.museopietrocanonica.it
18	Museo di Roma in Trastevere	www.museodiromaintrastevere.it
19	Musei di Villa Torlonia	www.museivillatorlonia.it
20	Planetario e Museo Astronomico	www.planetarioroma.it

2.2 Sito della Sovrintendenza ai Beni Culturali di Roma Capitale

Il sito della Sovrintendenza ai Beni Culturali di Roma Capitale, www.sovrintendenzaroma.it, deve essere realizzato con una infrastruttura a sé stante rispetto a quella dei MiC, consentendone una gestione autonoma e indipendente.

2.3 APP MiC su Piattaforma ios/Android

I Musei in Comune sono dotati di una App nativa per smartphone IOS (iPhone, iPod Touch, iPad) e Android in italiano e inglese che permette all'utente di avere rapido accesso alle info di base dei musei e conoscerne le attività.

3 Requisiti Funzionali Web

Di seguito si riportano i requisiti funzionali che il progetto proposto deve rispettare per il Portale MiC, i siti afferenti e il Sito della Sovrintendenza Capitolina.

3.1 Grafica, Usabilità e Accessibilità

Per quello che riguarda la **grafica**, Zètema fornirà i principali template grafici per le pagine. L'Appaltatore dovrà realizzare delle proposte di interfaccia per le pagine di cui non è fornito il template.

Per quanto riguarda l'**usabilità** e l'**accessibilità** l'Appaltatore dovrà rispettare le seguenti linee guida:

- Dovrà essere possibile visitare il portale tramite i **browser** più diffusi tra cui almeno Explorer, Firefox, Chrome e Safari, configurati in modo standard, senza l'inserimento di plug-in o altra personalizzazione software.
- Dovranno essere rispettati i parametri tecnici che consentano una corretta indicizzazione **SEO (Search Engine Optimization)** dei contenuti interni del sito da parte dei principali motori di ricerca internet, al fine di consentire un'efficace indicizzazione e la possibilità di attuare campagne mirate per la promozione.
- La grafica del template principale (pagine radice) dei diversi siti dovrà essere facilmente modificabile, gestire i più comuni formati grafici e prevedere la gestione di banner.
- Architettura di tipo **responsive design**; Saranno pertanto valutate solo quelle soluzioni di CMS che possano rendere disponibile l'informazione anche su altri dispositivi con minimo sforzo.
- Dovrà essere prevista una modalità semplice di **ricerca federata** nel portale e nei singoli siti web afferenti, che consenta l'apprendimento del suo utilizzo da parte dell'utente, in tempi brevi e con minimo sforzo.
- Si dovranno prevedere in caso di errore di sistema la generazione di messaggi appropriati che indichino chiaramente il problema e le azioni necessarie per il recupero della sessione.
- Il sistema deve essere in grado di produrre pubblicazioni web con URL semantiche (o "parlanti") del tipo:

<http://www.museiincomuneroma.it/news/nottedeimusei.html> senza caratteri particolari o riferimenti ad applicazioni o procedure software interne;

3.2 Standard sviluppo

Nell'esecuzione del presente appalto l'Appaltatore dovrà attenersi alla normativa vigente in materia di siti web della pubblica amministrazione e di obblighi di pubblicità, trasparenza e diffusione di informazioni da parte delle pubbliche amministrazioni, tenuto conto altresì del necessario rispetto della normativa sulla privacy.

L'Appaltatore, inoltre, dovrà attenersi alle linee guida per i siti web delle pubbliche amministrazioni elaborate dall'AGID (Agenzia per l'Italia Digitale), con particolare riferimento alle linee guida di design di seguito indicate:

- Responsive Web Design: <http://design.italia.it/linee-guida/layout/mobile-first/>;
- Accessibilità: <http://design.italia.it/linee-guida/accessibilita/>;
- Usabilità: <http://design.italia.it/linee-guida/usabilita/>.

L'Appaltatore dovrà altresì rispettare le linee guida W3C.

3.3 Requisiti tecnici e funzionali del CMS (Content Management System)

L'appaltatore dovrà fornire n. 2 CMS identici, uno per il Portale MiC e Siti web afferenti e l'altro per il Sito web della Sovrintendenza.

Di seguito si riportano le funzionalità che dovrà avere il CMS (Content Management System) proposto, raggruppando le caratteristiche per area d'interesse ed individuando per ciascuna di esse le relative funzionalità e caratteristiche minime:

SICUREZZA		
	Funzionalità	Caratteristiche minime
1	Sistema di autenticazione degli utenti e di accesso alle aree riservate	Deve essere previsto l'utilizzo di tecniche di crittografia delle password e/o di protocolli sicuri (HTTP/SSL)
2	Audit/Logging	Deve tener traccia di tutti gli utenti e delle attività che svolgono: logon, logout, modifiche, aggiunte, cancellazioni, ecc.
3	Protezione da accessi indesiderati	Deve fornire opportuni meccanismi di protezione delle funzionalità di editing delle pagine ed amministrazione del portale da accessi indesiderati, nonché un sistema di difesa da attacchi informatici (es: brute force ecc.)

4	Workflow redazionale	Deve dare la possibilità di definire dall'interno del sistema delle gerarchie relative al modello redazionale, con il supporto di multipli livelli di autorizzazione per la messa on-line delle informazioni;
5	Gestione dei privilegi	Deve consentire la definizione di profili utente che possono operare su contenuti e funzionalità distinte, con definizione di permessi e ruoli.
6	Difesa da intrusione, attacchi a forza bruta e remote malware injection	Deve consentire la difesa da intrusioni malevoli dall'esterno, attacchi a forza bruta tesi a prendere il controllo del sistema e deve anche avere meccanismi di protezioni di code injection malware.

USABILITA'		
	Funzionalità	Caratteristiche minime
1	URLs "parlanti"	Deve dare la possibilità di fruire dei contenuti attraverso URL "parlanti o leggibili", ovvero di stringhe di caratteri che abbiano un significato e possano essere facilmente comunicate da persone o utilizzate per pubblicità, nonché ricercabili tramite motori di ricerca
2	Editor WYSIWIG	Deve mettere a disposizione un <i>rich-text editor web-based</i> per la redazione di contenuti formattati.

GESTIONE		
	Funzionalità	Caratteristiche minime

GESTIONE		
	Funzionalità	Caratteristiche minime
1	Gestione dei contenuti multimediali	Deve essere dotato di un <i>repository</i> dei contenuti in cui scaricare immagini o altri file, in modo che possano essere riutilizzati in qualsiasi altra parte del sito; i riferimenti (hyperlink) a documenti nel repository devono potere essere inseriti senza riferimenti (<i>path</i>) assoluti e deve essere possibile effettuare una ricerca tramite parole chiave. Inoltre, il sistema deve consentire la pubblicazione di filmati e o file audio attraverso il portale. L'inserimento dei filmati sarà regolato, come ogni contenuto, attraverso l'interfaccia di content management e dovrà essere in grado di supportare files multiformato. Oltre a quanto esposto dovrà essere possibile gestire canali Social Media come YouTube, Flickler ecc.
2	Schedulazione della visibilità dei contenuti	Deve consentire la gestione della visibilità dell'informazione pubblicata, con gestione automatica della scadenza della validità di pubblicazione in base all'impostazione di date e orari.
3	Amministrazione del sito online	Deve consentire attraverso interfaccia web la possibilità di personalizzazione delle diverse parti del portale e dei siti Web compresa la Home Page. Le diverse pagine, i contenuti, le immagini, e i collegamenti alle applicazioni dovranno poter essere liberamente gestibili e posizionabili. Dovrà inoltre permettere l'anteprima dei contenuti inseriti.

GESTIONE		
	Funzionalità	Caratteristiche minime
4	Accesso al Back Office	Deve fornire accesso al sistema di back office ed editing da una stazione di lavoro dotata di browser standard, senza necessità di software aggiuntivi; Inoltre è richiesta la possibilità che il backoffice possa essere su un server dedicato in modo da non appesantire troppo la parte pubblica durante gli inserimenti, che saranno effettuati dato dal centro redazione dati di Zètema, composto di n.6 persone.
5	Gestione di siti multipli	Deve fornire la funzionalità di poter gestire con un'unica interfaccia di backoffice l'aggiornamento di tutti i siti web.
6	Gestione web-based degli stili e dei template	Deve garantire via interfaccia web l'aggiunta e la gestione di stili e di progettazione e il controllo dei layout
7	Gestione delle lingue di pubblicazione	Deve permettere la gestione della traduzione multilingue dei contenuti via interfaccia web senza limiti.

INTEROPERABILITA'		
	Funzionalità	Caratteristiche minime
1	Connettore per database	Il sistema dovrà consentire di connettersi a come minimo a uno dei seguenti database: MySQL, PostGreSQL e MS SQL
2	Connettori per Web Services	Deve consentire la possibilità di connettersi a web services sia in ingresso che in uscita attraverso protocolli standard SOAP e/o REST con tipologie di dati almeno JSON/XML

3	Importazioni/esportazioni flussi XML	Il sistema dovrà poter importare/esportare flussi XML in <i>batch mode</i>
----------	--------------------------------------	--

MODULI/APPLICAZIONI O FUNZIONALITA' SPECIFICHE

	Funzionalità	Caratteristiche minime
1	Gestione multisito	Il sistema CMS deve poter gestire più siti contemporaneamente
2	Accelerazione Web	Deve supportare un modulo/funzionalità per fornire un'accelerazione web, attraverso tutte le tipologie in uso attualmente: Caching, page Compressing, JS Minify, CSS Minify, ecc.
3	Clustering/Load Balancing	Deve consentire di lavorare in Cluster e/o Load balancing, in modo da poter garantire l'alta affidabilità applicativa
4	Calendario eventi	Deve essere dotato di un modulo/funzionalità per la visualizzazione di eventi a calendario
5	Aree riservate per la condivisione di contenuti	Deve mettere a disposizione un modulo/funzionalità via interfaccia web per definire aree ad accesso riservato per la condivisione di contenuti/file, con la possibilità di profilare utenti/gruppi in sola lettura e in upload/amministrazione dei contenuti
6	Photo Gallery	Deve mettere a disposizione un modulo/funzionalità per la visualizzazione di un insieme definibile di immagini

7	Slideshow	Deve fornire un modulo/funzionalità per la visualizzazione di un insieme definibile di immagini in modalità <i>slideshow</i> sia per la home page che per altre pagine home di sezione
8	Sondaggi	Deve mettere a disposizione un modulo/funzionalità per la gestione di semplici sondaggi associabile a qualsiasi sezione del sito
9	Motore di ricerca	Deve fornire un motore di ricerca integrato che indicizzi i contenuti e consenta all'utente la ricerca tra i contenuti indicizzati in full text o per campi supportando anche la <u>modalità predittiva</u>
10	Mappa del sito	Deve generare automaticamente l'albero con tutti i contenuti del sito ed esporlo in apposita pagina
11	Gestione di flussi RSS (Syndicated Content)	Deve rendere possibile produrre flussi di contenuti aggregati in formato RSS/XML o altri formati a partire da contenuti già presenti nel repository del CMS. Allo stesso tempo, deve essere prevista la possibilità di recuperare e visualizzare flussi RSS
	Newsletter	Deve permettere, attraverso specifiche form, l'iscrizione e la cancellazione di utenti a liste collegate a specifici argomenti, con spedizione periodica di mail appositamente predisposte attraverso interfaccia amministrativa, fare riferimento a punto 3.10

3.4 menù di navigazione

Di seguito si riporta la struttura di navigazione che dovrà essere implementata per il sito della Sovrintendenza, il portale dei MiC e i siti museali. La struttura di seguito riportata rappresenta un'estensione di quella attualmente visibile sui siti on-line. Resta inteso che le voci dovranno poter essere spostate, modificate e/o aggiunte secondo un ordine

prestabilito, quando loggati come amministratori.

3.4.1 Sovrintendenza

Menu principale

1. SOVRINTENDENZA

1.1 Presentazione

- 1.1.1. Struttura organizzativa e poteri sostitutivi
- 1.1.2. Direzione apicale
- 1.1.3. Direzione tecnico territoriale
- 1.1.4. Direzione valorizzazione patrimonio culturale
- 1.1.5. Direzione musei, ville e parchi storici

1.2. Accesso civico

1.3. Organigramma

1.4. Sedi

1.5. Servizio prevenzione e protezione

- 1.5.1. Documentazione
- 1.5.2. Formazione e materiale didattico

2. SERVIZI AL CITTADINO

2.1 Organizzazione eventi

2.2 Fotoriproduzioni e riprese filmate del patrimonio

2.3 Fotoriproduzioni di opere d'arte dei musei

2.4 Prestito d'opere

2.5 Pareri urbanistici ed edilizi

3. AMMINISTRAZIONE TRASPARENTE

3.1 Graduatorie per gli incarichi di posizione organizzativa

3.2 Curricula Dirigenti e Posizioni Organizzative

3.3 Enti controllati

3.4 Gare

3.5 Bandi di gara e contratti

4. CONTATTI UTILI

5. PATRIMONIO

5.1 Presentazione

5.1.1 Sicurezza del patrimonio culturale - Sala Centrale di controllo e monitoraggio

5.2 Mappa dei luoghi

5.3 Roma antica

5.3.1 Aree archeologiche

5.3.1.1 Area archeologica 1

5.3.1.2 Area archeologica 2

5.3.1.3 ...

5.3.2 Monumenti

5.3.2.1 Monumento 1

- 5.3.2.2 Monumento 2
- 5.3.2.3 ...
- 5.4 Roma medioevale e moderna
 - 5.4.1 Edicole Sacre
 - 5.4.1.1 Edicola sacra 1
 - 5.4.1.2 Edicola sacra 2
 - 5.4.1.3 ...
 - 5.4.2 Monumenti
 - 5.4.2.1 Monumento 1
 - 5.4.2.2 Monumento 2
 - 5.4.2.3 ...
 - 5.4.3 Beni architettonici
 - 5.4.3.1 Bene architettonico 1
 - 5.4.3.2 Bene architettonico 2
 - 5.4.3.3 ...
 - 5.4.4 Fontane
 - 5.4.4.1 Fontana 1
 - 5.4.4.2 Fontana 2
 - 5.4.4.3 ...
 - 5.4.5 Lapidi commemorative
 - 5.4.5.1 Lapide commemorativa 1
 - 5.4.5.2 Lapide commemorativa 2
 - 5.4.5.3 ...
- 5.5 Mura urbane
- 5.6 Ville e Parchi storici
 - 5.6.1 Ville dei nobili
 - 5.6.1.1 Villa dei nobili 1
 - 5.6.1.2 Villa dei nobili 2
 - 5.6.1.3 ...
 - 5.6.2 Ville della borghesia
 - 5.6.2.1 Villa della borghesia 1
 - 5.6.2.2 Villa della borghesia 2
 - 5.6.2.3 ...
 - 5.6.3 Passeggiate, parchi e giardini
 - 5.6.3.1 Passeggiata 1
 - 5.6.3.2 Passeggiata 2
 - 5.6.3.3 ...
- 5.7 Musei
 - 5.7.1 Musei scientifici
 - 5.7.1.1 Museo 1
 - 5.7.1.2 Museo 2
 - 5.7.1.3 ...
 - 5.7.2 Musei in Comune
 - 5.7.2.1 Museo 1
 - 5.7.2.2 Museo 2
 - 5.7.2.3 ...
 - 5.7.3 Altri musei e collezioni
 - 5.7.3.1 Museo 1

5.7.3.2 Museo 2

5.7.3.3 ...

5.8 Archivi e cataloghi

5.8.1 Archivio 1

5.8.2 Archivio 2

5.8.3 ...

5.9 Biblioteche

5.9.1 Biblioteca 1

5.9.2 Biblioteca 2

5.9.3 ...

5.10 Centri di documentazione

5.10.1 Centro 1

5.10.2 Centro 2

5.10.3 ...

6. ATTIVITÀ

6.1 Attività sul territorio

6.1.1 Mostre

6.1.2 Eventi

6.1.3 Didattica

6.2 Attività nei musei

6.2.1 Mostre

6.2.2 Eventi

6.2.3 Didattica

6.3 Scavi archeologici

6.4 Studi e ricerche

6.4.1 12.1.1. I Colori di Augusto

6.4.2 12.1.2. La terra degli Elefanti

6.5 Pubblicazioni

6.5.1 Guide, cataloghi e monografie

6.5.2 Collane didattiche e divulgative

6.5.3 Riviste e collane scientifiche

6.5.4 Depliant da scaricare

6.6 Calendario

7. SITO UNESCO

7.1 Sede

7.2 UNESCO - United Nations Educational, Scientific and Cultural Organization

7.3 Zona Tampone (Buffer Zone)

7.4 Progetti

7.5 Piano di Gestione

8. MECENATI PER ROMA

8.1 Presentazione

8.2 Fontane

8.2.1 Fontana 1

8.2.2 Fontana 2

8.2.3 ...

- 8.3 Aree archeologiche
 - 8.3.1 Area archeologica 1
 - 8.3.2 Area archeologica 2
 - 8.3.3 ...
- 8.4 Monumenti
 - 8.4.1 Monumento 1
 - 8.4.2 Monumento 2
 - 8.4.3 ...

Menu di servizio

News
Avvisi di servizio
Sala stampa
English

3.4.2 portale dei musei

Menu principale

- 1. **MUSEI**
 - 1.1. Editoriale
 - 1.2. Il sistema museale
 - 1.3. Musei Capitolini
 - 1.4. Centrale Montemartini
 - 1.5. Mercati di Traiano
 - 1.6. Museo dell'Ara Pacis
 - 1.7. Museo di Scultura Antica Giovanni Barracco
 - 1.8. Museo della Civiltà Romana
 - 1.9. Museo delle Mura
 - 1.10. Museo di Casal de' Pazzi
 - 1.11. Villa di Massenzio
 - 1.12. Museo della Repubblica Romana e della memoria garibaldina
 - 1.13. Museo di Roma
 - 1.14. Museo Napoleonico
 - 1.15. Casa Museo Alberto Moravia
 - 1.16. Galleria d'Arte Moderna
 - 1.17. MACRO
 - 1.18. Museo Carlo Bilotti
 - 1.19. Museo Pietro Canonica
 - 1.20. Museo di Roma in Trastevere
 - 1.21. Musei di Villa Torlonia
 - 1.22. Planetario e Museo Astronomico
 - 1.23. Museo Civico di Zoologia
- 2. **INFO**
 - 2.1. Orari e indirizzi
 - 2.2. Mappa dei Musei
 - 2.3. Biglietti e audioguide

- 2.4. Condizioni di gratuità e riduzioni
- 2.5. Prenotazioni
- 2.6. Convenzioni
- 2.7. Condizioni di accesso
- 2.8. Servizi
- 2.9. Librerie
- 2.10. Caffetterie
- 2.11. Carta dei servizi
- 2.12. Pubblicazioni
- 2.13. Richiesta fotoriproduzioni
- 3. I CAPOLAVORI**
- 4. MOSTRE**
 - 4.1. In corso
 - 4.2. In programma
 - 4.3. In archivio
- 5. EVENTI**
 - 5.1. In corso
 - 5.2. In programma
 - 5.3. In archivio
 - 5.4. Eventi corporate
- 6. DIDATTICA**
 - 6.1. Per le scuole
 - 6.2. Per tutti
 - 6.3. Per docenti e studenti universitari
 - 6.4. Progetti speciali
- 7. MYMIC**
 - 7.1. Crea il tuo percorso
 - 7.2. Newsletter
 - 7.3. Amici dei Musei di Roma
 - 7.4. Dicono di noi (Cert HERITY, Customer satisfaction, Reclami e suggerimenti, ecc)
- 8. ACQUISTA**
 - 8.1. Biglietti
 - 8.2. Visite didattiche
 - 8.3. Audioguide
 - 8.4. Guide e cataloghi
 - 8.5. Foto in Comune
 - 8.6. App MiCRoma
 - 8.7. Roma Pass

Menu di servizio

News

Avvisi di servizio

Sala stampa

Musei digitali

Partner

Calendario

3.4.3 siti web museo

1. IL MUSEO

- 1.1. Editoriale
- 1.2. Storia del museo
- 1.3. Scavi
- 1.4. Restauri
- 1.5. Staff
- 1.6. Musei in Comune

2. COLLEZIONI

- 2.1. Tutte le opere
- 2.2. Percorsi per sale
- 2.3. Percorsi per temi
- 2.4. Galleria fotografica

3. INFO

- 3.1. Orari e indirizzi
- 3.2. Mappa dei Musei
- 3.3. Biglietti e audioguide
- 3.4. Condizioni di gratuità e riduzioni
- 3.5. Prenotazioni
- 3.6. Convenzioni
- 3.7. Condizioni di accesso
- 3.8. Servizi
- 3.9. Pubblicazioni
- 3.10. Bibliografia
- 3.11. Biblioteca Capitolina
- 3.12. Centro di documentazione

4. MOSTRE ED EVENTI

- 4.1. Mostre
 - 4.1.1. In corso
 - 4.1.2. In programma
 - 4.1.3. In archivio
- 4.2. Eventi
 - 4.2.1. In corso
 - 4.2.2. In programma
 - 4.2.3. In archivio
- 4.3. Eventi corporate

5. DIDATTICA

- 5.1. Per le scuole
- 5.2. Per tutti
- 5.3. Per docenti e studenti universitari
- 5.4. Progetti speciali

6. MYMIC

- 6.1. Crea il tuo percorso
- 6.2. Newsletter
- 6.3. Amici dei Musei di Roma
- 6.4. Dicono di noi (Cert HERITY, Customer satisfaction, Reclami e suggerimenti, ecc)

7. ACQUISTA

- 7.1. Biglietti
- 7.2. Visite didattiche
- 7.3. Audioguide
- 7.4. Guide e cataloghi
- 7.5. Foto in Comune
- 7.6. App MiCRoma
- 7.7. Roma Pass

Menu di servizio

News
Avvisi
Sala stampa
Musei digitali
Partner
Calendario

Tutte le opere dei musei presenti sui siti corrispondenti hanno una scheda strutturata come di seguito:

Scheda opera
Titolo (obbligatorio):
Tipologia (tendina):
Immagine in jpg (dimensione massima 600 px 72 dpi)
Materia e tecnica:
Dimensioni:
Autore:
Anno:
Descrizione:
Provenienza:
Dati di acquisizione:
Inventario:
Collezione:

Il sistema deve prevedere un meccanismo che fornisca all'utente consigli sulle opere di tematica similare (artista, periodo storico, tecnica, tipologia, ecc.). A titolo esemplificativo l'effetto che si vuole ottenere è simile a quello frequentemente presente nei siti di commercio on-line.

Tutte le attività dei musei presenti sui siti corrispondenti hanno una scheda strutturata come di seguito riportato:

Campi : Scheda mostra o evento
Nome:
Sottotitolo:
Sito web di riferimento:
Visualizza dettagli: sì/no
Escludi dall'homepage: sì/no
Escludi dal calendario: sì/no
Tipologia (tendina):
Parole chiave 060608:
Eventi correlati:
Data inizio:
Data fine:
Giorni chiusura:
Immagine (670x350 px 72 dpi):
Artista/i:
Curatore/i:
Catalogo:
Abstract:
Descrizione:
Luogo:
Orario:
Biglietto d'ingresso:
Gratuito: sì/no
Informazioni:
Acquisto online:
Prenotazione obbligatoria: sì/no
Accesso disabili:
Altre informazioni:
Sito web:
Email:
Organizzazione:
Con la collaborazione di:
Con il contributo tecnico di:

Campi: Scheda didattica
Nome:
Sito web di riferimento:
Visualizza dettagli: sì/no
Escludi dall'homepage: sì/no
Escludi dal calendario: sì/no
Tipologia (tendina):
Parole chiave 060608:
Eventi correlati:
Data inizio:
Data fine:
Giorni chiusura:
Immagine (670x350 px 72 dpi):
Durata:
Bibliografia:
Abstract:
Descrizione:
Luogo:
Orario:
Appuntamento:
Biglietto iniziativa:
Biglietto d'ingresso:
Informazioni:
Acquisto online:
Prenotazione obbligatoria: sì/no
Accesso disabili:
Altre informazioni:
Sito web:
Email:
Organizzazione:

3.5 MyMiC

Questa nuova sezione, rispetto a quanto presente nei siti attualmente online, accorpa alcune funzionalità già esistenti per poterle mettere in evidenza e renderle più organiche. Di seguito si riporta il menù di navigazione che dovrà avere la funzionalità MyMiC da mappare su tutti i siti web:

- Newsletter;
- Crea il tuo percorso
- Attività speciali;
- Dicono di noi
 - Certificazione Herity
 - Customer satisfaction
 - Reclami e suggerimenti
 - La vostra opinione sul sito web
 - Amici dei Musei di Roma.

Questa nuova organizzazione intende sottolineare il valore dell'utente e renderlo partecipe della vita del museo attraverso attività studiate appositamente per gli iscritti. La centralità dell'utente è evidente anche perché a lui si chiede di far sentire la propria voce e di condividere gli eventuali reclami, opinioni o suggerimenti.

È in questa sezione che l'utente dovrà potersi iscrivere registrandosi con e-mail e password ma anche attraverso le credenziali del proprio account di Social Network come: Facebook, Twitter, Google+ e LinkedIn. L'iscrizione sarà unica e varrà per tutti i siti cioè sia il Portale MiC che i siti Web Afferenti e anche per l'APP.

Di seguito sono sinteticamente illustrate le voci suddette:

- ✓ **Newsletter:** dovrà dare la possibilità di aderire alla ricezione delle newsletter periodiche;
- ✓ **Crea il tuo Percorso:** dopo aver effettuato il login, l'utente potrà costruire una visita personalizzata fra le opere del museo selezionandole fra quelle presentate sui siti cliccando sul link "aggiungi questa opera al tuo percorso", presente nelle schede delle opere, anche in modalità federata, ovvero trasversale su tutti i musei con la possibilità di condividerlo sui Social Network;
- ✓ **Attività speciali:** dovrà offrire all'utente la possibilità di essere inserito in una lista di contatti per particolari attività che si svolgeranno nei musei, quali, ad esempio, eventi benefici, concerti, aperture straordinarie a tema, ecc.
- ✓ **Dicono di noi** (Certificazione Herity e Customer satisfaction): condurrà ad una pagina all'interno della quale è pubblicata la certificazione Herity e la performance della Customer Satisfaction che viene fatta da Roma Capitale;
- ✓ **Reclami e suggerimenti:** dovrà dare la possibilità attraverso la compilazione di un form di effettuare reclami che verranno inviati via e-mail all'ufficio Customer Care di Zètema;

- ✓ **La vostra opinione sul sito web:** dovrà dare la possibilità attraverso la compilazione di un form di effettuare dei reclami che verranno inviati via e-mail all'ufficio Web di Zètema;
- ✓ **Amici dei Musei di Roma:** in questa sezione dovrà essere riportata una breve descrizione della ONLUS Amici dei Musei di Roma e un link al loro sito web.

3.6 Motore Di Ricerca

Attualmente è presente un motore di ricerca federato che consente di ricercare tra tutti i musei. Si richiede che quest'ultimo sia potenziato in velocità, flessibilità usabilità, introducendo l'auto completamento predittivo della ricerca o anche dando la possibilità di ricercare per categorie ecc. ovviamente se la ricerca è fatta dal Portale MiC la stessa deve essere federata su tutti i siti Web Afferenti.

Il motore di ricerca si deve avvalere di meccanismi di indicizzazione dei dati per rendere le ricerche il più veloci possibile.

3.7 Multilinguismo

Il sito di Sovrintendenza attualmente è solo in italiano, ma è richiesta all'Appaltatore l'implementazione funzionale della lingua multilingua.

Il portale e tutti i siti web afferenti attualmente sono in n.4 lingue, italiano, inglese, spagnolo e francese. Nel rifacimento dovrà essere possibile aumentare il numero di lingue senza limiti contemplando anche le lingue extra-europee come: Cinese, Arabo, Russo, Giapponese e Coreano.

3.8 Calendario

Le mostre, gli eventi e le attività didattiche sono strutturate in base alla data di inizio e fine, quindi sono ricercabili anche attraverso il calendario. Attualmente le mostre e gli eventi sono ricercabili separatamente dalle attività didattiche.

Deve essere implementata la ricerca su calendario separatamente per gli eventi, le mostre e le attività didattiche.

3.9 Multimedia

Sul portale e sui siti dovranno essere pubblicati automaticamente i post relativi ai canali Flickr e YouTube di Sovrintendenza e dei Musei in Comune. In particolare dovranno essere pubblicati sui singoli siti i contenuti taggati in una maniera specifica (es. se foto o video hanno il tag #museicapitolini risalgono sul sito dei Musei Capitolini). Dovrà essere comunque contemplata la possibilità di inserire contenuti multimediali direttamente nei siti che non siano provenienti da canali Social Network Multimediali.

3.10 Newsletter

Sul portale e sui siti è presente il modulo di iscrizione alla newsletter che viene gestito da PhpList 2.10.3 interfacciato con il framework di Ez Publish che supporta n.4 lingue. Gli iscritti attualmente sono circa 35.000 e ricevono mensilmente un'unica newsletter per tutto il sistema museale oltre a newsletter tematiche in base alle esigenze dell'azienda. È

necessario predisporre un sistema analogo abbia le seguenti funzionalità:

- ✓ gestire almeno 100.000 iscritti con relative statistiche;
- ✓ essere pienamente integrato con il sistema CMS proposto;
- ✓ Gestione Email con tracking;
- ✓ Possibilità di personalizzare template di invio;
- ✓ Possibilità di gestire campagne dedicate;
- ✓ Compatibile con protocollo SMTP, POP3 e IMAP
- ✓ Support per invia html e testo;
- ✓ Gestione multilingua;
- ✓ Fornire un sistema di reportistica avanzato per gestire le statistiche di: invio, ricezione, lettura, iscrizione, cancellazione ecc
- ✓ Compliance con Legge n. 675 del 31 dicembre 1996 sulla privacy.

3.11 Sala Stampa

Le attività dei musei e di sovrintendenza sono regolarmente accompagnate da cartelle stampa. Dalla scheda attività oppure scegliendo la sezione Sala Stampa è possibile vedere le cartelle stampa delle attività in corso e in archivio.

3.12 Canali Social

Sovrintendenza e Musei in Comune hanno un'attività digitale molto proficua e una presenza social che non si limita ai numeri, ma è notevole anche per le interazioni e l'engagement che riesce ad attivare, dalle recensioni, ai commenti e alle condivisioni.

È necessario quindi che tale panorama si rifletta anche sullo strumento web per eccellenza, il portale e i siti web museali.

Si richiede come già adottato di prevedere un pre-footer che raccolga tali esperienze, le renda immediatamente raggiungibili dall'utente e stimoli nell'approfondimento e la condivisione.

Per quanto riguarda la gestione dei canali social, Zètema è autonoma. I Musei in Comune e Sovrintendenza sono presenti su: FaceBook, Twitter, YouTube, Instagram e Flickr.

3.13 Acquisto Online Biglietti, Prodotti Editoriali e Foto

Dal portale e dai siti dovrà essere possibile l'acquisto dei biglietti, cataloghi/guide e foto. Normalmente bisognerà dare la possibilità di inserire i link verso URL che consentano la vendita dei diversi prodotti, per esempio:

- Link www.ibs.it per cataloghi e guide;
- Link <http://ticket.museiincomuneroma.it> per biglietti on-line;
- Link <http://foto.museiincomuneroma.it/> per la vendita di immagini museali ad alta risoluzione.

Ciò non prescrive che il sistema dovrà poter supportare collegamenti a terzi per la vendita di altri tipi di prodotti, questo dovrà avvenire nel modo più trasparente possibile per l'utente finale.

3.14 Seo

Il CMS proposto dovrà essere SEO Compliance garantendo l'ottimizzazione per l'indicizzazione nei motori di ricerca (Google, Yahoo, Bing ecc) del portale e dei siti afferenti in modo d'ottenere la migliore rilevazione, analisi e lettura del sito web da parte dei motori di ricerca attraverso i loro spider. L'obiettivo è quello di migliorare il posizionamento nelle pagine di risposta alle interrogazioni degli utenti del web.

Tali attività devono comprendere tutte le ottimizzazioni che si possono mettere in campo per implementare la migliore strategia di SEO (Search Engine Optimization) come: url optimization, robot and sitemap optimization, source code and error optimization, link optimization.

3.15 Flussi Dati Xml/Web Service/Rss

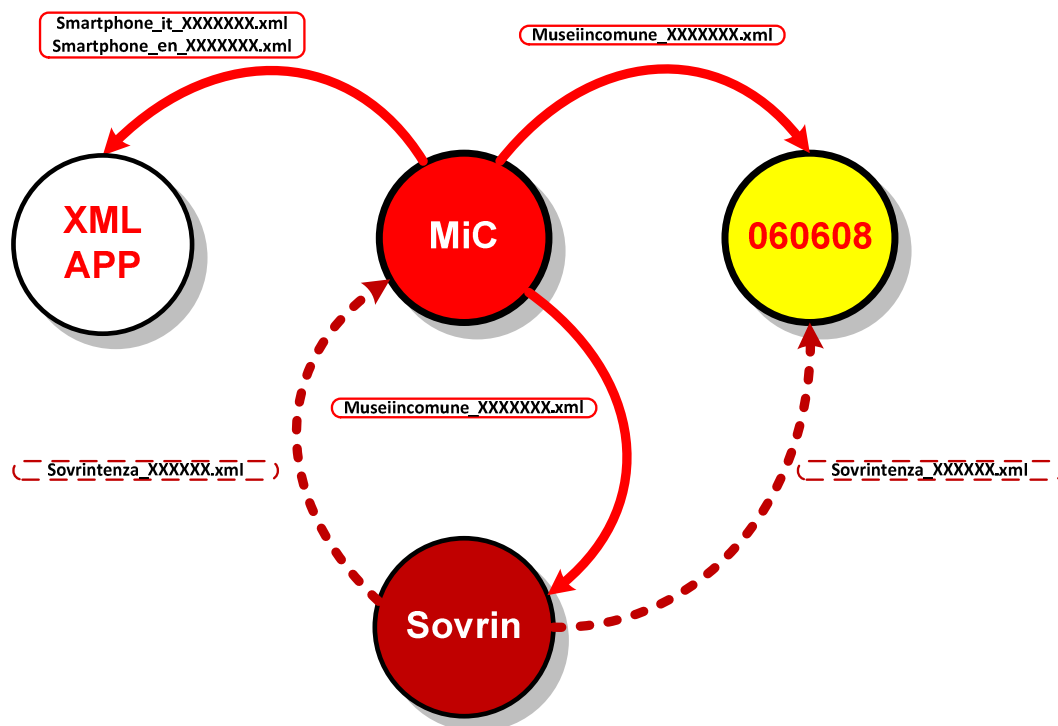
L'intera infrastruttura web sviluppata dovrà consentire di poter generare delle esportazioni dei dati al suo interno attraverso molteplici modalità:

- **RSS 2.0** per esporre news ed eventi sia per la Sovrintendenza che il Portale MiC e i siti web afferenti;
- **WebService** al fine di poter attuare degli interscambi di dati con siti terzi;
- **XML** dovrà essere anche possibile poter esportare in XML tutti i dati presenti come la possibilità di poter fare delle selezioni dei dati all'interno del sistema.

Di seguito si descrive il processo di scambio dati tra i diversi siti istituzionali che deve essere mantenuto anche nelle nuove applicazioni web:

- www.060608.it è la banca dati Turismo, Cultura e Spettacolo di Roma Capitale. Nel flusso XML che viene generato dai MiC esportiamo tutti i dati a calendario: mostre, eventi, attività didattiche e spettacoli del planetario e vanno a popolare 060608. Il sito è realizzato su framework Symfony v.1.4 che importa il file generato;
- flusso XML viene pubblicato su una URL dedicata attraverso cui l'APP dei MiC attuale lo preleva, all'interno del file c'è esportazione di tutti gli eventi e mostre dei Musei in Comune;
- www.sovrintendenzaroma.it è il sito della Sovrintendenza ai Beni Culturali di Roma Capitale. Il Portale dei MiC esporta il flusso di cui sopra che viene poi importato dal motore Xml import del CMS EZ Publish del sito della Sovrintendenza.
- Il sito www.sovrintendenzaroma.it genera un flusso che va a popolare 060608 con le attività svolte nelle sedi di Sovrintendenza. Anche in questo caso l'esportazione avviene attraverso il motore Xml export del CMS EZ Publish.

SCHEMA FLUSSI XML



Nell'**Appendice** allegata (Allegato C) si riportano i DTD XML per 060608, degli esempi di esportazione XML per 060608, smartphone e Sovrintendenza.

3.16 Dimensionamento portale MiC e Siti Afferenti

Come già descritto al punto 2.3 i siti web dei MiC hanno già un'interessante quantità di accessi unici che noi abbiamo stimato di raddoppiare nell'arco di 3 anni anche grazie al progetto che sarà selezionato a seguito della presente procedura. In considerazione di ciò, l'Appaltatore dovrà realizzare un progetto sistemistico che andrà condivisa con l'ufficio IT di Zètema e che garantisca il perfetto funzionamento del nuovo Portale dei MiC e dei siti Web afferenti per i seguenti valori d'accesso:

Accessi Web MiC	Valore
Media unici giornalieri	12.000
Media unici mensile	330.000

Accessi Web MiC	Valore
Media unici Annuale	4.000.000
Pagine Viste	13.000.000

Per valutazione sistemistica si intende un progetto sintetico dove si illustri quale soluzione di architettura software si propone al fine di garantire la scalabilità del sistema rispetto al traffico previsto nella tabella precedente. Nel progetto dovranno essere riportati tutti i vari componenti che compongono la soluzione: Framework, CMS, linguaggio di sviluppo, DB server ecc. considerando che il reparto IT di Zètema potrà mettere a disposizione quanto segue:

- fino a n.32 CPU virtuali;
- fino a 64Gb di RAM;
- fino a 1.5TB di spazio disco;
- Connettività in funzione del traffico generato.

3.17 Dimensionamento Web Sovrintendenza

Come per i MiC anche per il sito Web Sovrintendenza Capitolina ci aspettiamo un incremento di accessi nell'arco di 3 anni. Quindi richiediamo un valutazione sistemistica che andrà condivisa con l'ufficio IT di Zètema che garantisca il perfetto funzionamento del nuovo sito Web della Sovrintendenza:

Accessi Web Sovrintendenza	Valore
Media unici giornalieri	2.500
Media unici mensile	65.000
Media unici Annuale	800.000
Pagine Viste	13.000

Per valutazione sistemistica si intenda un progetto sintetico dove venga illustrato quale soluzione di architettura software si propone al fine la scalabilità del sistema rispetto al traffico previsto nella tabella precedente. Nel progetto dovranno essere riportate tutti i vari componenti che compongono la soluzione: Framework, CMS, linguaggio di sviluppo, DB server ecc considerando come che il reparto IT di Zètema potrà fornire per queste installazione le seguenti risorse virtuali:

- fino a n.12 CPU virtuali;
- fino a 32Gb di RAM;

- fino a 500GB di spazio disco;
- Connettività in funzione del traffico generato.

3.18 OpenData

Considerato che Zètema, in quanto partecipata al 100% da Roma Capitale, è assoggettata alle normative che si applicano alle pubbliche amministrazioni, tra le quali l'obbligo della produzione di OpenData, è necessario che il Portale MiC e i relativi siti Web afferenti siano dotati di un'opportuna sezione in cui sarà possibile accedere agli OpenData relativi a mostre, eventi, sedi museale ecc. Tale sezione deve essere conforme alle prescrizioni di cui alle norme vigenti in materia.

4 Requisiti Funzionali APP MiC

Di seguito si riportano i requisiti funzionali che il progetto proposto DEVE rispettare per l'APP MiC.

L'APP deve essere sviluppata su piattaforma iOS (iPhone, iPod Touch, iPad) e Android in italiano e inglese e prevedere l'estensione futura in altre lingue.

I contenuti dovranno essere allineati a quelli pubblicati sul Potale MiC e siti Web afferenti o condividendo lo stesso CMS o attraverso uno scambio di dati automatico.

L'APP deve contenere le seguenti sezioni:

- Musei
- Mostre
- Eventi
- Didattica
- Galleria di immagini
- Mappe
- MyMiC

La nuova APP deve avere un'interfaccia grafica in linea con quella del nuovo portale MiC e dei nuovi siti afferenti.

La nuova APP deve garantire le medesime caratteristiche dell'esistente e deve inoltre comprendere le seguenti funzionalità aggiuntive:

- a) inserimento della realtà aumentata nella mappa così da rendere possibile la navigazione della città evidenziando dove si trovano i musei;
- b) Attivazione di una sezione per l'acquisto di biglietti tramite il sistema di biglietteria adottato da Zètema;
- c) Possibilità di integrazione con altri sistemi di biglietteria per la generazione di ticketless;
- d) possibilità di supportare promozioni spot anche in modalità push su particolari promozioni proposte da Zètema;
- e) Inserire la possibilità di linkare ai siti di e-commerce per la vendita di biglietti museali (<http://ticketing.museiincomuneroma.it>), a foto ad alta risoluzione

(<http://foto.museiincomuneroma.it/>) ed essere predisposto per eventuali link aggiuntivi.

Il Responsabile del Procedimento
Luca Pavone